



Fundusze Europejskie
dla Wielkopolski

Dofinansowane przez
Unię Europejską



SAMORZĄD
WOJEWÓDZTWA
WIELKOPOLSKIEGO

Załącznik nr 11 do umowy nr z dnia

Uzupełnienie do PFU wg Zamawiającego i Inwestora Zastępczego,
dotyczącego zadania

**„Rozbudowa oraz zakup niezbędnego wyposażenia Przedszkola 112 "Mali Przyrodnicy"
w Poznaniu”.**

Zamawiający

Miasto Poznań
pl. Kolegiacki 17
61-841 Poznań
NIP 2090001440

w imieniu którego działa:

Inwestor Zastępczy

Poznańskie Inwestycje Miejskie sp. z o.o.
pl. Wiosny Ludów 2
61-831 Poznań

A. Wstępne założenia do wykonania prac projektowych.

1. Informacje ogólne

Lokalizacja planowanego obiektu mieści się w Poznaniu, przy ul. Osinowej 14a, na działce o numerze ewidencyjnym 14/16, obręb Dębiec 0060. Budynek będzie rozbudową istniejącego budynku Zespołu Szkolno-Przedszkolnego nr 2: Przedszkola nr 112 „Mali Przyrodnicy”.

2. Zakres rzeczowy i funkcjonalno-użytkowy:

Na podstawie Programu Funkcjonalno-użytkowy, opracowanego przez P.P.U.H MARKER Magdalena Stułów, ul. Winklera 24, 60-246 Poznań, rok opracowania listopad 2023. Zawiera część opisową oraz część informacyjną.

a) część opisowa

- nazwy i kody CPV,
- opis ogólny przedmiotu zamówienia,
- opis wymagań zamawiającego w stosunku do przedmiotu zamówienia,
- część rysunkowa.

b) część informacyjna

- dokumenty,
 - warunki techniczne na skrócenie przyłącza,
 - decyzja Lokalizacji Inwestycja Celu Publicznej,
 - inwentaryzacja istniejącego budynku szkoły,
 - kopia mapy zasadniczej,
 - opinia geotechniczna,
 - decyzja środowiskowa – umorzenie postępowania,
- szacunkowe zestawienie kosztów,
- zestawienia,
- wykaz przepisów prawnych i norm związanych z projektowaniem i wykonaniem zamierzenia budowlanego.



B. Zakres czynności i obowiązków wykonawcy podczas realizacji prac projektowych.

I. Przedmiot umowy Wykonawca zrealizuje przy uwzględnieniu podziału na etapy:

ETAP I: Opracowanie dokumentacji projektowej

- w ilości 4 egz.
- całość dokumentacji należy przekazać w formie papierowej oraz w formie elektronicznej na powszechnie stosowanym nośniku danych (zapis w formacie .pdf i .doc), z dodatkowym uwzględnieniem przedmiaru robót, kosztorysu inwestorskiego zgodnego z ofertą i etapami umownymi. Wszystko należy zapisać na nośniku danych w formacie .xls i .ath oraz rysunków technicznych rozszerzenie .dwg). Wykonawca przekaże w wersji elektronicznej również wszelkie obliczenia zastosowane w projekcie w formacie programu obliczeniowego (zapis w formacie .pdf i .xls).

obejmujący następujące Podetapy, polegające na realizacji:

PODETAP I.1:

- a) projektu zagospodarowania działki lub terenu,
- b) projektu architektoniczno-budowlanego,
- c) badania geologiczne;
- d) opinia dendrologa nt. stanu drzew znajdujących się w odległości 2m. od obiektu przed rozpoczęciem prac i po ich zakończeniu
- e) uzyskanie w imieniu Zamawiającego wszelkich opinii i uzgodnień niezbędnych do uzyskania pozwolenia na budowę i/lub zgłoszenia, dopuszcza się wykonanie prac bez konieczności uzyskiwania odstępstw.
- f) dokonanie zgłoszenia robót niewymagających decyzji o pozwoleniu na budowę;
- g) złożenie wniosku o pozwolenie na budowę i/lub zgłoszenia,
- h) Inwentaryzacji dendrologicznej, projektu ochrony zieleni oraz operatu dendrologicznego zgodnie ze szczegółowymi wytycznymi określonymi w Standardach ochrony drzew i innych form zieleni, o których mowa w ZARZĄDZENIU NR 399/2022/P PREZYDENTA MIASTA POZNANIA z dnia 17 maja 2022r. w sprawie ochrony drzew i rozwoju terenów zieleni.
W przypadku przekazania ww. opracowań przez Zamawiającego – wykonawca zobowiązany jest do ich aktualizacji. Ww. Standardy są dostępne w Biuletynie Informacji Publicznej Miasta Poznania pod adresem: <https://bip.poznan.pl/bip/zarzadzania-prezydenta/399-2022-p,NT001810F6>
- i) zaprojektowanie, wykonanie i montaż tablicy informacyjnej zgodnie z treścią umowy i wzorem dostępnym na stronie internetowej Spółki,
- j) Szczegółowy harmonogram prac budowlanych,
- k) wykonanie kosztorysów inwestorskich wraz z przedmiarami robót i cenami jednostkowymi,
- l) Przygotowanie dokumentów do zawarcia umów na dostawę mediów z następującymi gestorami: Enea Operator Sp. z o.o., Aquanet S.A., Aquanet Retencja Sp. z o.o., Energa SA, Orange Polska S.A., PGNiG ORLEN S.A

PODETAP I.2:

- m) uzyskanie w imieniu Zamawiającego decyzji o pozwoleniu na budowę,
- n) wykonanie projektu technicznego, który powinien zawierać opracowania:
 - projekt konstrukcyjno-budowlany wraz z niezbędnymi obliczeniami i wynikami obliczeń statyczno-wytrzymałościowych, zestawieniami oraz w razie potrzeby ekspertyzami,
 - projekt branży sanitarnej wraz z niezbędnymi obliczeniami hydraulicznymi, parametrami urządzeń, zawierający regulacje instalacji, wymiary elementów i instalacji, charakterystyczne przekroje, rozwinięcia, zestawienia elementów i urządzeń instalacji,



- projekt branży elektrycznej wraz z niezbędnymi obliczeniami parametrów elektrycznych, zestawieniami urządzeń wraz z ich danymi technicznymi,
 - projekt branży teletechnicznej wraz z niezbędnymi obliczeniami, zestawieniami urządzeń wraz z ich danymi technicznymi,
- o) Wykonanie projektu wykonawczego, stanowiącego uzupełnienie i doprecyzowanie rozwiązań projektowych przedstawionych w odpowiedniej skali, nie większej niż 1:50.

Projekt wykonawczy winien wypełniać wymóg *ROZPORZĄDZENIE MINISTRA ROZWOJU I TECHNOLOGII 1) z dnia 20 grudnia 2021 r. w sprawie szczegółowego zakresu i formy dokumentacji projektowej, specyfikacji technicznych wykonania i odbioru robót budowlanych oraz programu funkcjonalno-użytkowego*, oraz ponadto zawierać:

- i. warsztatowe rysunki rozwiązań budowlano-konstrukcyjnych i materiałowych, detali architektonicznych, urządzeń budowlanych, w szczególności indywidualnych rozwiązań projektowych, wykonanych w skali nie większej niż 1:25;
 - ii. projekt technologiczny i dokumentację HACCP, na podstawie projektu architektonicznego, wykonany przez osobę z doświadczeniem w projektowaniu kuchni oraz w stosowaniu rozwiązań charakterystycznych dla funkcji projektowanego obiektu przedszkola; w zakresie niezbędnym do zapewnienia odpowiednich warunków higieniczno-sanitarnych w całym obiekcie oraz uzyskania pozytywnych opinii i decyzji administracyjnych dopuszczających obiekt do użytkowania, w szczególności decyzji Sanepid. Projekt powinien być uzgodniony z rzeczoznawcą ds. sanitarno-higienicznych.
Projekt technologiczny – dokument przedstawiający funkcjonalny układ pomieszczeń w lokalu wraz z procesami technologicznymi. Składa się z 2 części: opisowej i rysunku. Część opisowa przedstawia procesy technologiczne, natomiast rysunek w skali 1:50 lub 1:100 odzwierciedla ciągi technologiczne zawarte w części opisowej. Projekt technologiczny powinien być zaprojektowany zgodnie z przepisami BHP oraz bezpieczeństwa żywności.
 - iii. instrukcja bezpieczeństwa pożarowego wraz z wyposażeniem, zgodnie z Dz.U.2023.0.822 Rozporządzenie Ministra Spraw Wewnętrznych i Administracji z dnia 7 czerwca 2010 r. w sprawie ochrony przeciwpożarowej budynków, innych obiektów budowlanych i terenów,
- p) specyfikacji technicznej wykonania i odbioru robót budowlanych,
- q) planu BIOZ, który będzie zawierał również plan pomieszczeń wewnętrznych z wydzieleniem stref prac i osobnych dróg pracowniczych i dzieci,
- r) przekazanie wszystkich innych opracowań niezbędnych do prawidłowej realizacji Przedmiotu Umowy wraz z uzyskaniem wszystkich decyzji administracyjnych oraz warunków, opinii lub uzgodnień niezbędnych do prawidłowej realizacji Inwestycji,

ETAP II: realizacja robót budowlanych wraz z pełnieniem nadzoru autorskiego,

obejmujący następujące Podetapy:

PODETAP II.1.: piwnica

PODETAP II.2.: 1 piętro (sale od 1.03 do 1.08)

PODETAP II.3.: kuchnia z komunikacją i hol (parter, obszar w osiach 1-3/F-I, pom. 0.01 do 0.17)

PODETAP II.4.: komunikacja wraz z zapleczem (1 piętro, pom. 1.01, 1.10 do 1.13)

PODETAP II.5.: parter w obszarach 3-9/A-G (pom. od 0.23 do 0.27)

PODETAP II.6.: winda (całość, obie kondygnacje)

PODETAP II.7.: pozostałe prace budowlane, w tym m.in. zagospodarowanie terenu i fotowoltaika, a także wniosków z zał. do umów o charakterze eksploatacyjnym

Przewiduje się, że część robót niewymagających pozwolenia na budowę, może być wykonywana wcześniej na podstawie zgłoszenia robót. Do ich przystąpienia wymagane będzie opracowanie dokumentacji technicznej odpowiedniej do stopnia skomplikowania robót. Na podstawie obioru dokumentacji przez Zamawiającego uwalniane będą poszczególne odcinki robót.



W podetapie II.7 przewiduje się przygotowanie dokumentów do zawarcia umów o charakterze eksploatacyjnym, wraz z załącznikami, z następującymi gestorami: Enea Operator Sp. z o.o., Aqanet S.A., Aqanet Retencja Sp. z o.o., Energa SA, Orange Polska S.A., PGNiG ORLEN S.A

ETAP III: Zakończenie Przedmiotu Umowy oraz Odbiory robót i prac powiązanych,

- a) opracowanie i przekazanie Zamawiającemu dokumentacji powykonawczej – 4 egzemplarze,
- b) uzyskanie wymaganych decyzji, zezwoleń, uzgodnień i zatwierdzeń, niezbędnych dla użytkowania Inwestycji, w szczególności uzyskanie przez Wykonawcę i przekazanie Zamawiającemu decyzji o pozwoleniu na użytkowanie bądź dokonanie skutecznego zgłoszenia zakończenia budowy i nie zgłaszania przez organ sprzeciwu w drodze decyzji.
- c) Przygotowanie Świadectwa Energetycznego obiektu.

Całość przedmiotu zamówienia podlega wykonanie zgodnie z zasadami wiedzy technicznej i sztuki inżynierskiej oraz powszechnie obowiązującymi przepisami prawa.

Uwaga 1:

Roboty budowlane związane z realizacją Zadania inwestycyjnego prowadzone będą w trakcie trwania roku przedszkolnego, na terenie czynnej działającej placówki oświatowej. Przy organizacji robót budowlanych i dostaw Wykonawca zobowiązany jest w porozumieniu z Zamawiającym, do podejmowania wszelkich działań, które zapewnią nieprzerwany dostęp do budynku oraz zachowanie bezpieczeństwa dzieci i pracowników ww. placówki oraz jej mienia. Wymagana jest codzienna obecność Kierownika Budowy na budowie. Do kosztów oferty muszą być wliczony koszt i opisane sposoby zabezpieczeń przed zanieczyszczeniami powstałymi podczas robót, a także koszty wywieżenia odpadów budowlanych.

Wykonawca na etapie przygotowywania oferty i harmonogramu, a następnie na etapie robót musi wziąć pod uwagę harmonogram dzienny i roczny Przedszkola, stale konsultować prace, ich przebieg i zamiar w Dyrekcję Przedszkola.

1. Harmonogram dzienny:
 - 6.00-8.30: przyprowadzanie dzieci do placówki
 - 8.45-9.00: śniadanie
 - 11.30-12.00: pierwszy posiłek
 - 12.00-13.30: przerwa na sen, 3 i 4 latki
 - 14.30-17.00: odbiór dzieci z placówki

Wykonawca powinien przewidzieć prowadzenie prac w sposób niezakłócający snu dzieciom (ok. 1 -1,5 godz. Dziennie w godzinach powyżej).

2. Harmonogram roczny:
 - czerwiec-sierpień: okres, w którym może być przeprowadzony remont i odbiór kuchni;
 - lipiec-sierpień: okres, w którym może być przeprowadzony remont i odbiór szatni dla dzieci mieszczących się w holu (pom. 0.08)

Wykonawca musi zadbać o zachowanie obecnej drogi ewakuacyjnej przez cały okres robót budowlanych (powinna być zaznaczona na PZT), przedstawić plan prac z uwzględnieniem umiejscowienia swojego zaplecza, ciągów komunikacyjnych, odpowiedniego ich zabezpieczenia i odgrodzenia (informacje te muszą znaleźć się na etapie oferty i późniejszym planie BIOZ).

Wycinek nr 1: Przyszłe miejsce na zaplecze i plac wykonawcy, który musi być wygrodzony od samego początku prac.

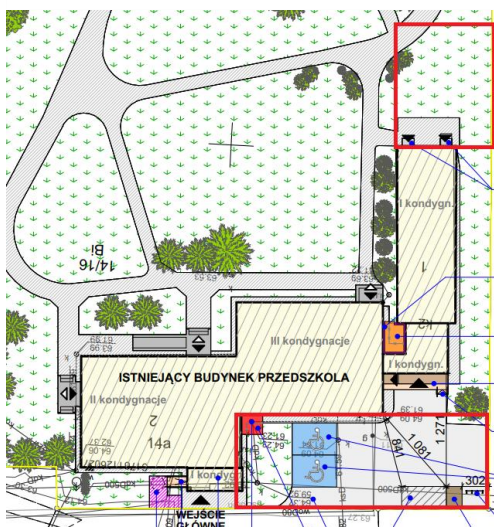


Fundusze Europejskie
dla Wielkopolski

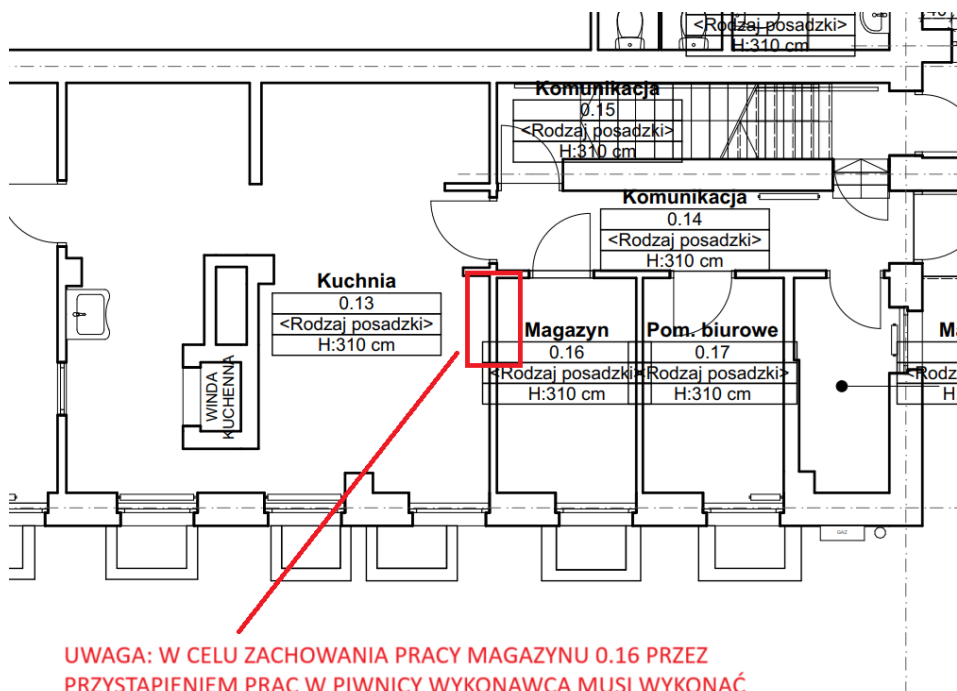
Dofinansowane przez
Unię Europejską



SAMORZĄD
WOJEWÓDZTWA
WIELKOPOLSKIEGO



Wycinek nr 2: Przed przystąpieniem do prac w piwnicy konieczne jest wykonanie tymczasowych drzwi pomiędzy 0.13 a 0.16



UWAGA: W CELU ZACHOWANIA PRACY MAGAZYNU 0.16 PRZEZ PRZYSTĄPIENIEM PRAC W PIWNICY WYKONAWCA MUSI WYKONAĆ TYMCZASOWE DRZWI W WSKAZANYM MIEJSCU

Wycinek nr 3: Prace w niebieskim obszarze mogą być prowadzone od momentu przekazania terenu budowy, zgodnie z warunkami umowy, obligatoryjnie jest postawienia tymczasowej klatki schodowej dla pracowników na lewo od osi 1.

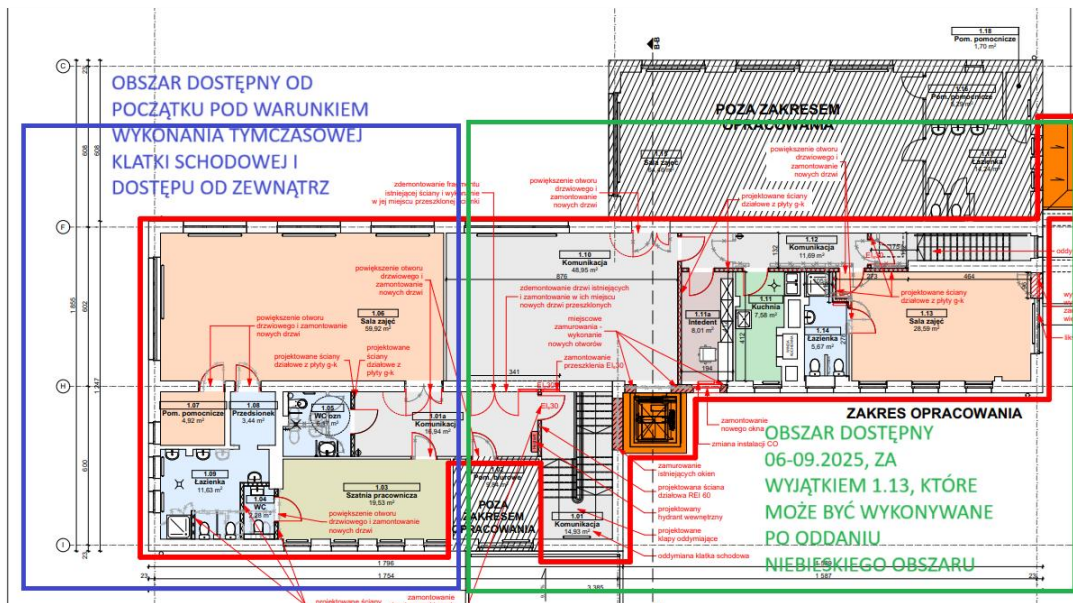


Fundusze Europejskie
dla Wielkopolski

Dofinansowane przez
Unię Europejską



SAMORZĄD
WOJEWÓDZTWA
WIELKOPOLSKIEGO



Uwaga 2:

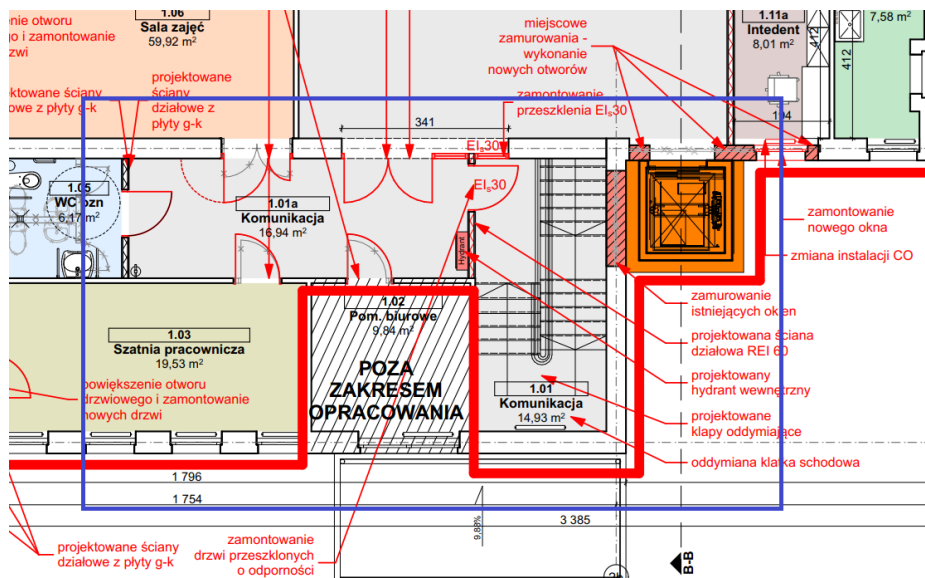
Wyposażenie sal i kuchni zostanie zakupione osobnym postępowaniem przetargowym przez Dysponenta. Jego montaż, przez osobny podmiot, zostanie uzgodnione z Wykonawcą na etapie prac projektowych. Wykaz tego wyposażenia znajduje się w PFU, zał. 2 do umowy, w części B – informacyjnej pod nazwą „WYPOSAŻENIE RUCHOME _ SPECYFIKACJA”.

Uwaga 3:

Zamawiający dopuszcza możliwość etapowania prac budowlanych w zakresie robót niewymagających uzyskania pozwolenia na budowę w terminie wcześniejszych, po uzgodnieniu harmonogramu z Zamawiającym, jak Dyrekcją Przedszkola i ZSP nr 2.

Uwaga 4:

Zamawiający wymaga zachowanie doświetlenia klatki schodowej i korytarza (niebieski obszar), które miałyby znacząco zwiększyć komfort Użytkownika.





Fundusze Europejskie
dla Wielkopolski

Dofinansowane przez
Unię Europejską



SAMORZĄD
WOJEWÓDZTWA
WIELKOPOLSKIEGO

Uwaga 5:

Na dachu, na którym zostanie przewidziany montaż fotowoltaiki zaplanować prace izolacyjne w postaci nowej papy.

Uwaga 6:

Z racji pracy w jednostce oświatowej czynnej podczas robót, Wykonawca musi zapewnić do codziennego wglądu Dyrekcji placówki, Zamawiającego i Inżyniera Kontraktu ewidencję wszystkich osób będących zarówno jego Pracownikami, jak Podwykonawcami.

Uwaga 7:

Przewidzieć fotowoltaikę, która umożliwi w przyszłości rozbudowanie jej o magazyn energii na poziomie 50kW/100kWh z możliwością rozbudowy o minimum taką samą ilość. Energia przewidziana na cele jednostki oświatowej, szczególnie w miesiącach, w których energii słonecznej jest zdecydowanie mniej.