

OPIS PRZEDMIOTU ZAMÓWIENIA

Nazwa zadania inwestycyjnego nr SP/P/041 -Budowa torów łuczniczych
w tym:

- wykonanie projektu budowy torów łuczniczych

W zakresie inwestycji jest wykonanie:

- torów łuczniczych o nawierzchni trawiastej dla 32 stanowisk łuczniczych w tym:
 - 5 stanowisk dla długości toru 90 m
 - 27 stanowisk dla długości toru 70 m
- trwałego zabezpieczenia końca toru łuczniczego w postaci wału ziemnego oraz innych konstrukcji zapewniających bezpieczeństwo użytkowników i osób postronnych
- budynku administracyjno-socjalnego (pomieszczenie biurowe, techniczne, szatnie, warsztat trenerski, sanitariaty)
- hali do strzelań zimowych o wymiarach 25x15 m i h= 3,5 m
- parkingu dla samochodów
- odwodnienia terenu
- ogrodzenia terenu
- oświetlenia terenu

Zadanie inwestycyjne polega w pierwszej kolejności na opracowaniu dokumentacji projektowo-kosztorysowej, w oparciu o którą możliwa będzie dalsza realizacja inwestycji, a także uzyskaniu niezbędnych uzgodnień oraz decyzji administracyjnych, w tym decyzji zatwierdzającej projekt budowlany oraz udzielającej pozwolenia na budowę.

Zleca się realizację projektu z etapowaniem, w celu realizacji pojedynczych zadań w zależności od istotności etapów oraz możliwości finansowania.

etap I: tory łucznicze, budynek administracyjno-socjalny, parking dla samochodów, odwodnienie terenu, ogrodzenie terenu, wał ziemny, sieć uzbrojenia terenu

etap II: oświetlenie terenu

etap III: hala do strzelań zimowych

Dla przeprowadzenia i zatwierdzenia przez Dysponenta oraz przyszłego Użytkownika wszelkich uzgodnień w zakresie prac projektowych konieczne będzie wykonanie wstępnej koncepcji prac.

Opis przedmiotu zamówienia należy traktować jako dane wyjściowe do rozpoczęcia prac koncepcyjnych, a nie ściśle wytyczne projektowe. Szczegółowe wytyczne należy uzgodnić z przyszłym Użytkownikiem (K.S. SURMA).

**Koncepcja zagospodarowania toru łuczniczego wraz z zapleczem administracyjno-socjalnym
na tle miejscowego planu zagospodarowania przestrzennego "Południowego klina
zieleni miasta Poznania - obszar B"**

SKALA 1:1000



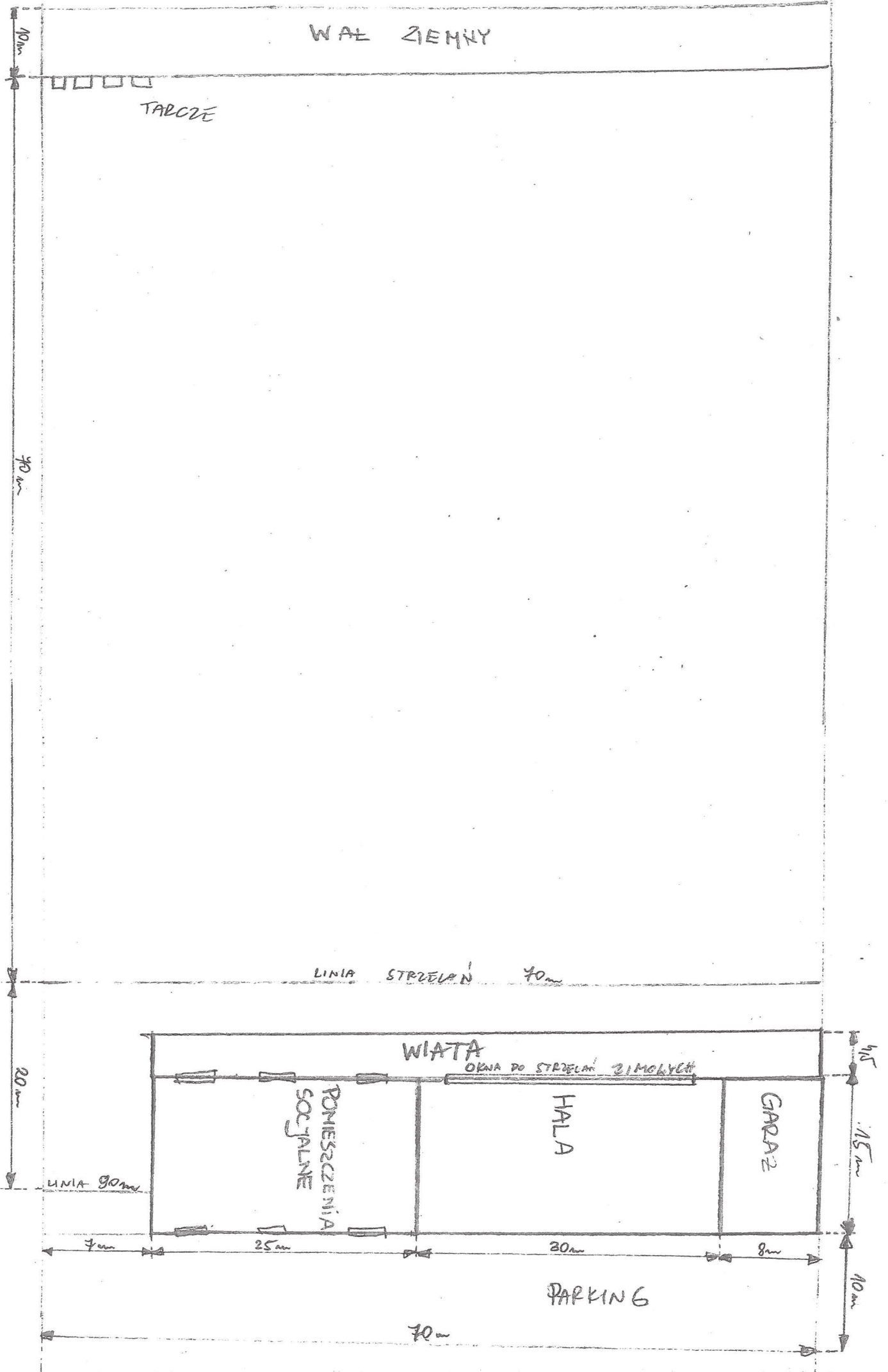


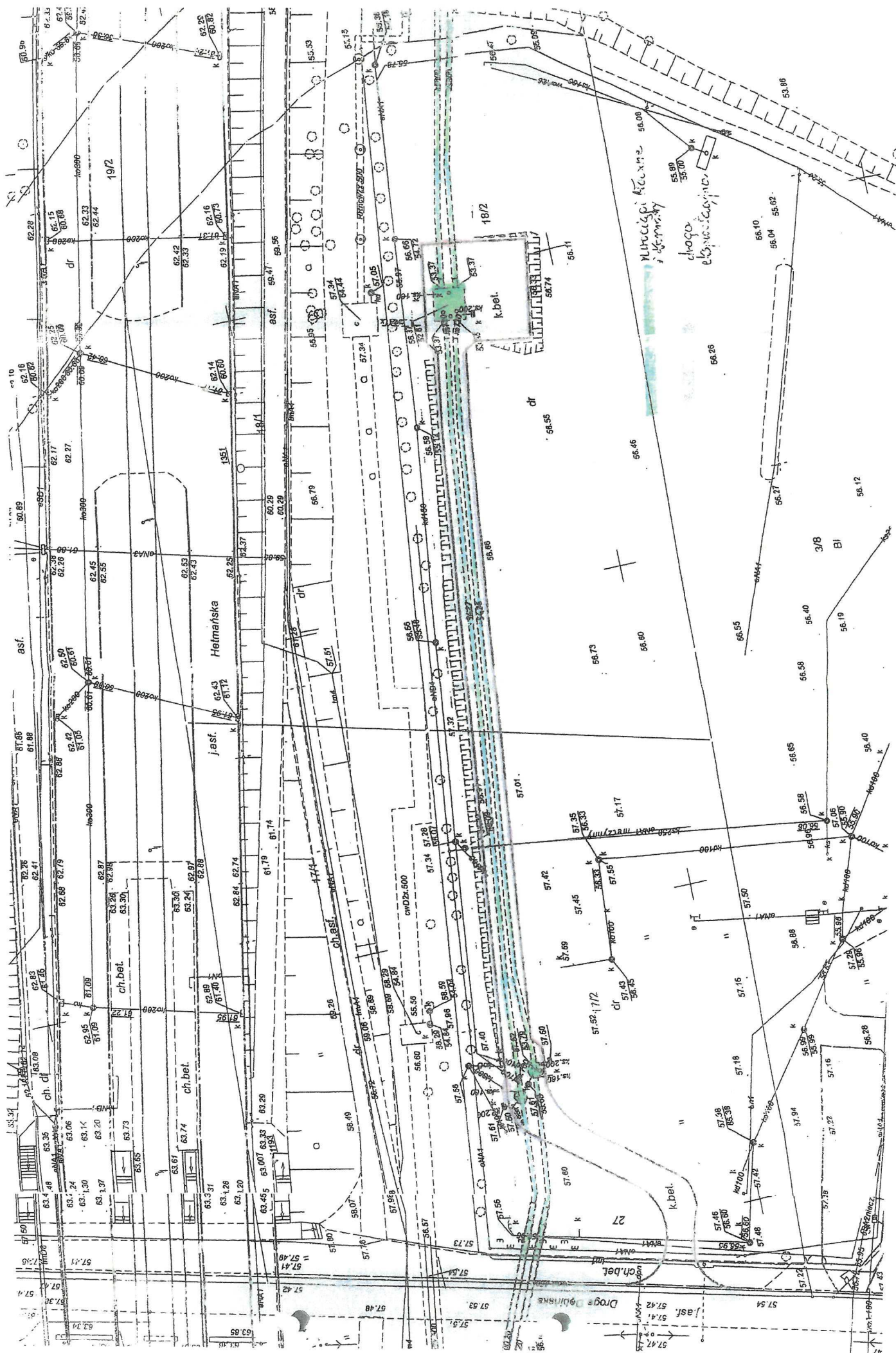
Mpzz „Południowy klin zieleni miasta Poznania – obszar B”

1US - teren zabudowy usługowej o funkcji sportowo-rekreacyjnej

W zakresie parametrów, wskaźników kształtowania zabudowy oraz zagospodarowania terenu ustala się:

- sytuowanie zabudowy zgodnie z liniami zabudowy wyznaczonymi na rysunku planu,
 - na terenie 1US zakaz lokalizacji obiektów kubaturowych z wyjątkiem pojedynczego obiektu socjalno-administracyjnego towarzyszącego otwartym obiektom sportowym,
 - udział powierzchni biologicznie czynnej nie mniej niż 70%,
 - powierzchnię zabudowy nie więcej niż 1US - 5 % w przypadku pojedynczego obiektu socjalno-administracyjnego towarzyszącego otwartym obiektom sportowym,
 - wysokość zabudowy nie więcej niż 5 m w przypadku pojedynczego obiektu socjalno-administracyjnego towarzyszącego otwartym obiektom sportowym,
 - powierzchnię działek budowlanych z uwzględnieniem pozostałych ustaleń planu nie mniej niż 10 000 m²,
 - wprowadzenie zieleni wysokiej na obszarach parkingów naziemnych;
- 2) dopuszcza się: a) dowolną geometrię dachu, b) sytuowanie otwartych obiektów sportowych, c) na terenie 1US lokalizację parkingów naziemnych,





Mail wychodzący

Adresat: **Miasto Poznań Poznańskie Ośrodki Sportu i Rekreacji, Spychalskiego 34, Poznań**

E-mail: **sekretariat@posir.poznan.pl p.tomaszewska@posir.poznan.pl**

☐ Potwierdzenie otrzymania

DW:

UDW:

Numer PWIK: **DW/IBM/959/18170/2020**

Numery spraw: **IBM/80-1/558/2020**

Numery inne:

Data: **2020-03-19**

Nadawca: Dział: **IBM** Osoba: **Marek Fryska/PWIK**

☐ Zmień nadawcę na zatwierdzającego

Temat: **opinii o możliwości przyłączenia do sieci wodociągowej oraz informacji o możliwości przyłączenia do sieci kanalizacji sanitarnej i kanalizacji deszczowej inwestycji polegającej na budowie torów łuczniczych (strzelnicy) wraz z budynkiem administracyjno socjalnym planowanych na terenie działek nr geod. 17/2, 18/2 i 3/19 przy ul. Droga Dębińska nr 27 w Poznaniu.**

Status: wysłany

W odpowiedzi na pismo z dnia 28.02.2020r. w sprawie jw. oraz mając na uwadze załączony do pisma plan zagospodarowania działek informujemy, co następuje:

I. Informacja odnośnie istniejącego uzbrojenia kanalizacyjnego zlokalizowanego na terenie działek nr geod. 17/2 i 18/2 oraz eksploatowanego przez Aquanet SA:

Na terenie przedmiotowych działek nr geod. 17/2 i 18/2 położonych przy ul. Droga Dębińska nr 27 w Poznaniu zlokalizowane są:

- 2 kolektory kanalizacji sanitarnej tłocznej o średnicy 720 mm z rur z żywicy poliestrowej,
- komora zasuw,
- komora odpowietrzająca.

Zgodnie z wytycznymi Aquanet SA zawartymi w opracowaniu „Projektowanie, wykonawstwo sieci wodociągowych i kanalizacyjnych oraz przyłączy. Wymagania ogólne” - wydanie Aquanet SA, styczeń 2013r. dla zapewnienia bezpieczeństwa i wymogów eksploatacyjnych wzdłuż ww. przewodów należy zachować pasy ochronne pozbawione zabudowy stałej i tymczasowej oraz zadrzewienia, o szerokości liczonej od osi przewodu w

możliwością poboru próbek wody do badania jej jakości.

III. Informacja o możliwości przyłączenia do sieci kanalizacji sanitarnej:

W rejonie przedmiotowych działek brak grawitacyjnej sieci kanalizacji sanitarnej eksploatowanej przez Aquanet SA umożliwiającej odbiór ścieków bytowych z budynku planowanego na terenie przedmiotowej inwestycji.

IV. Informacja o możliwości przyłączenia do sieci kanalizacji deszczowej:

W rejonie przedmiotowych działek brak sieci kanalizacji deszczowej będącej w ewidencji prowadzonej przez Aquanet SA na podstawie umowy zawartej z Zarządem Dróg Miejskich. W związku z powyższym oraz ze względu na przyjętą w Studium uwarunkowań i kierunków zagospodarowania przestrzennego Miasta Poznania z 2014r. priorytetową zasadę maksymalnego zatrzymania i oczyszczania wód opadowych i roztopowych w miejscu ich powstawania, wody opadowe należy zagospodarować na terenie działek nr geod. 17/2, 18.2 i 3/19 (o ile warunki gruntowo wodne na to pozwolą).

Uwagi ogólne:

Wydanie warunków technicznych przyłączenia do sieci wodociągowej, kanalizacji sanitarnej i kanalizacji deszczowej projektowanego budynku będzie mogło nastąpić po:

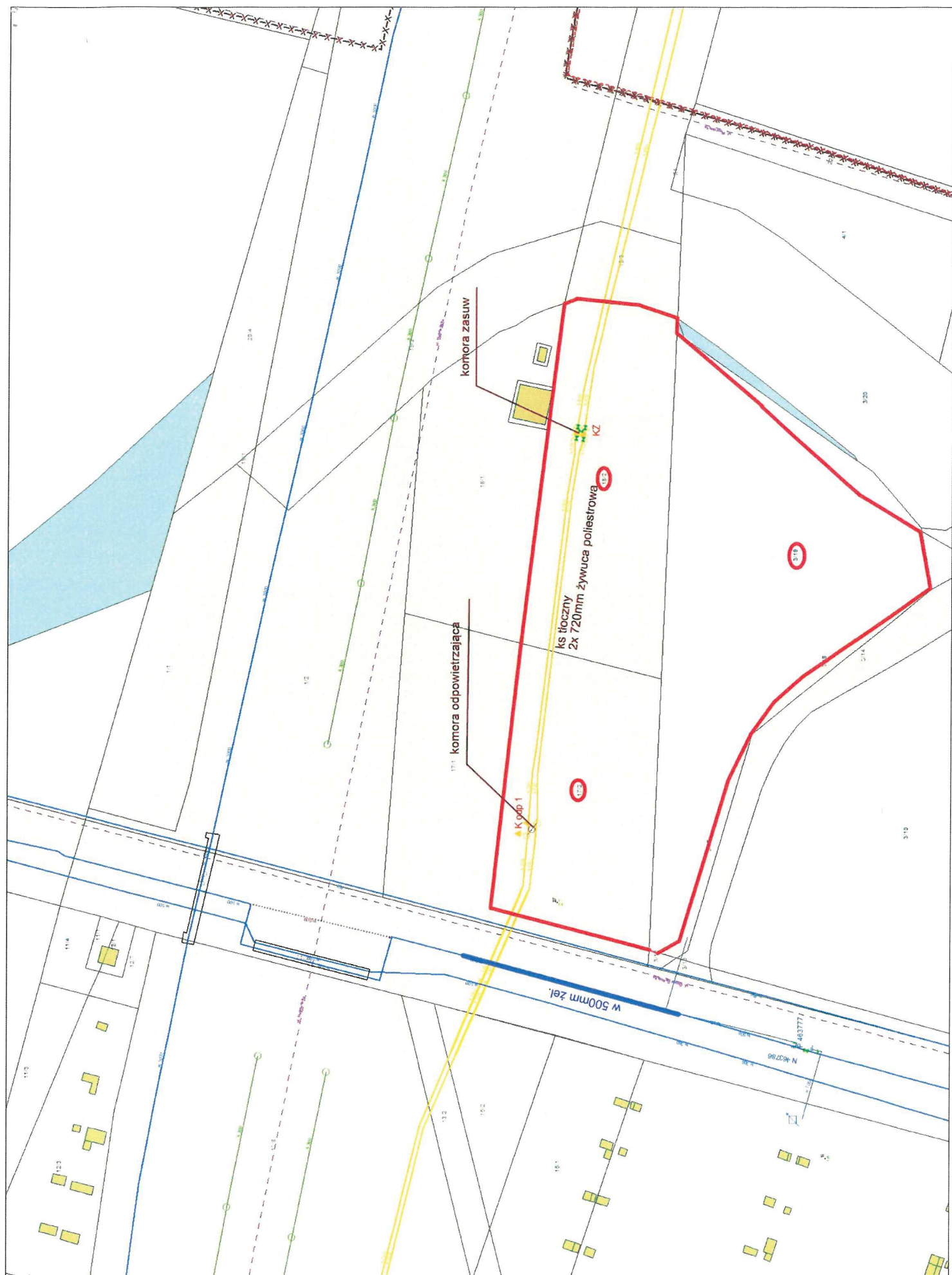
- przedstawieniu nowego planu zagospodarowania uwzględniającego zachowanie ww. stref ochronnych wzdłuż sieci wodociągowych (o czym była mowa w pkt I),
- dostarczeniu wniosku o wydanie warunków technicznych (druki wniosków dostępne w Punktach Obsługi Klienta, adresy jw. i na witrynie www.aquanet.pl), 2 egz. mapy zasadniczej (nieaktualizowanej) lub mapy do celów projektowych, każda z nich z poświadczeniem Ośrodka Dokumentacji Geodezyjnej i Kartograficznej (z określoną numeracją działki ulicy i działki przeznaczonej do inwestowania) oraz dokumentem potwierdzającego tytuł prawny do dysponowania nieruchomością.

Powyższa opinia ważna jest przez 2 lata.

W przypadku zmiany rodzaju zabudowy lub/i planu zagospodarowania geodezyjnego przedmiotowych działek należy ponownie wystąpić o opinię na przyłączenie do sieci wod.-kan.

załączniki:

- 1) Plan zagospodarowania (opieczetowany przez Aquanet SA).



Wał Ziemi

Tor Łuczniczy

Przedłużenie

Toru

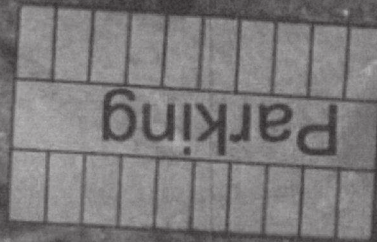
20 m

Budynek Administracyjny
Socjalny

15 m

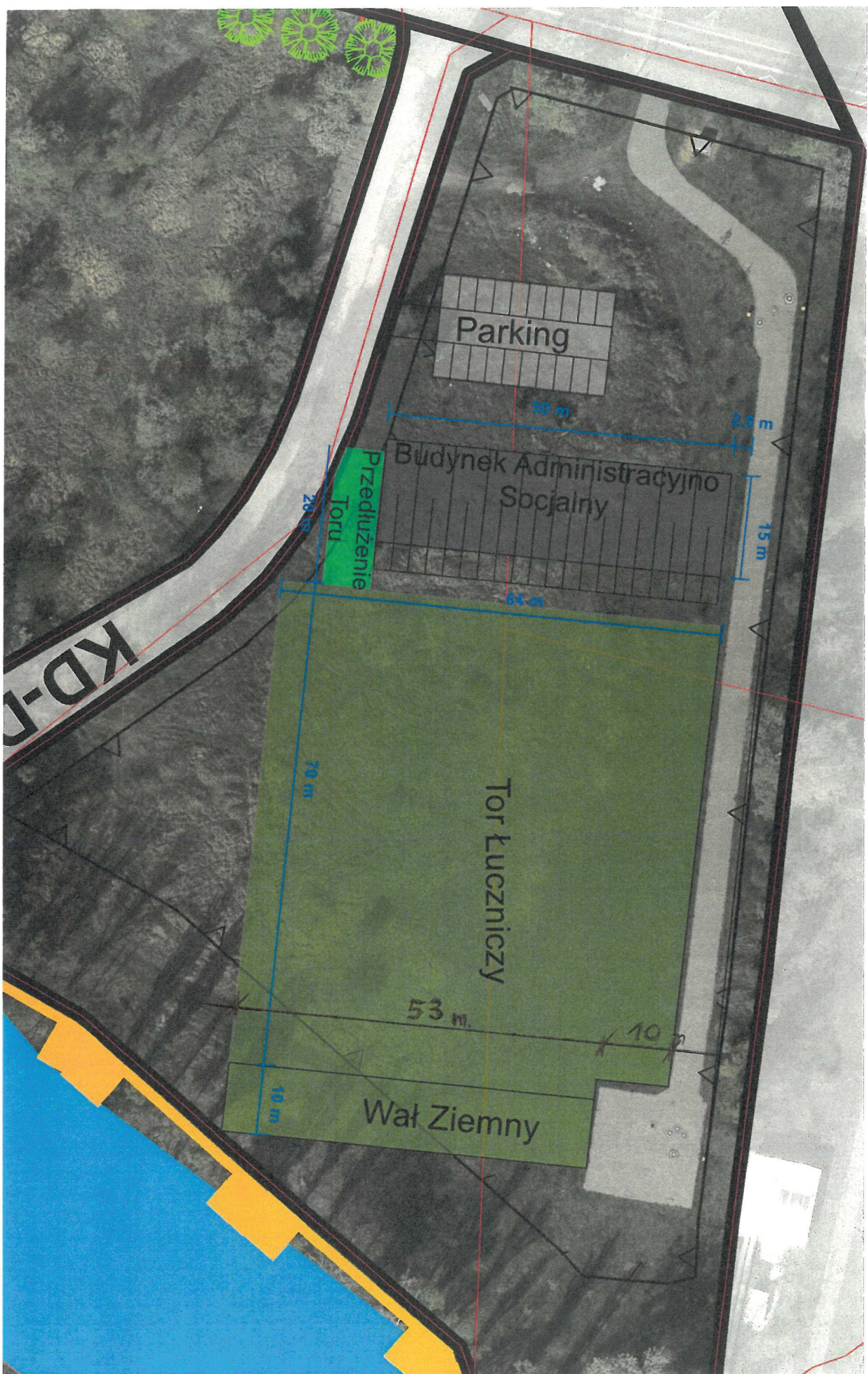
50 m

Parking



Koncepcja zagospodarowania toru łuczniczego wraz z zapleczem administracyjno-socjalnym na tle miejscowego planu zagospodarowania przestrzennego "Południowego klina zieleni miasta Poznania - obszar B"

SKALA 1:500



Koncepcja zagospodarowania toru łuczniczego wraz z zapleczem administracyjno-socjalnym na tle miejscowego planu zagospodarowania przestrzennego "Południowego klina zieleni miasta Poznania - obszar B"

SKALA 1:500

