

# Kompleksowa przebudowa obiektów Palmiarni Poznańskiej



## RYS HISTORYCZNY I KONTEKST PROJEKTU

## RYS HISTORYCZNY – zabytkowy obiekt ze 115-letnią historią

### Palmiarnia I – od 1911 r.

**1911** – obiekt o powierzchni **534 m<sup>2</sup>**: część centralna z kolekcją palm; dwa skrzydła z kolekcją kaktusów i roślin tropikalnych.

**1922** – pojawia się dział akwarium – pierwsze tego typu akwarium w Polsce dla zwiedzających!

### Palmiarnia II – od 1929 r.

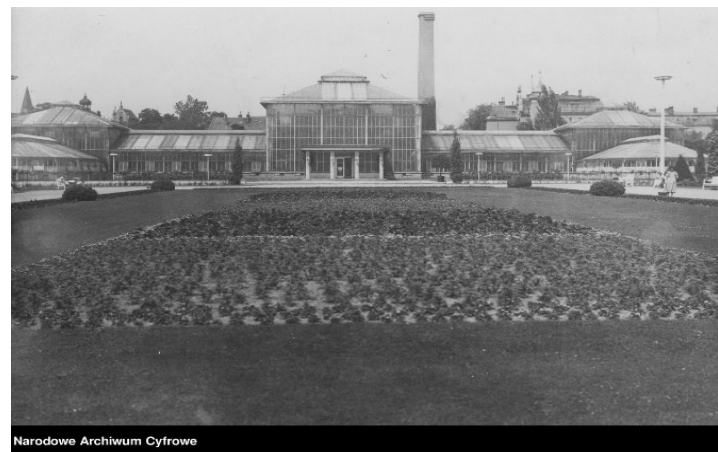
**1939 - 1945** – działania wojenne, szczególnie podczas wyzwania Poznania, powodują uszkodzenie 60% szyb i zniszczenie większej części kolekcji roślin.

**1946** – ponowne otwarcie Palmiarni - możliwe dzięki utrzymaniu pozostałej kolekcji przez pracowników i pozyskanie roślin pochodzących z innych instytucji oraz likwidowanych majątków ziemskich.

**! 1978** – ze względu na zły stan techniczny zamknięcie Palmiarni dla zwiedzających.

**1980** – wpisana wraz z Parkiem Wilsona do rejestru zabytków.

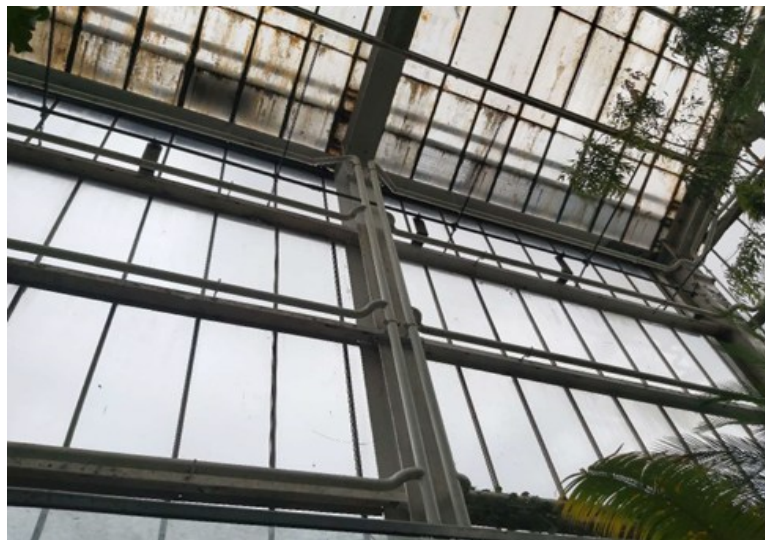
**1982 - 1992** – przebudowa obiektu do aktualnego kształtu.





Palmiarnia III – od 1992 r.

30 lat eksploatacji, które spowodowały naturalne zużycie obiektu.





## STAN TECHNICZNY – RYZYKA

**! RYZYKO** docelowej konieczności zamknięcia Palmiarni ze względów bezpieczeństwa – w przypadku niepodjęcia prac modernizacyjnych.



**SKUTEK:** brak dostępu do kolekcji dla zwiedzających i obsługi, zagrożenie utraty kolekcji cennych roślin z brakiem możliwości ich późniejszego odtworzenia



**DZIAŁANIE:** podjęcie działań projektowych i wejście w fazę realizacji



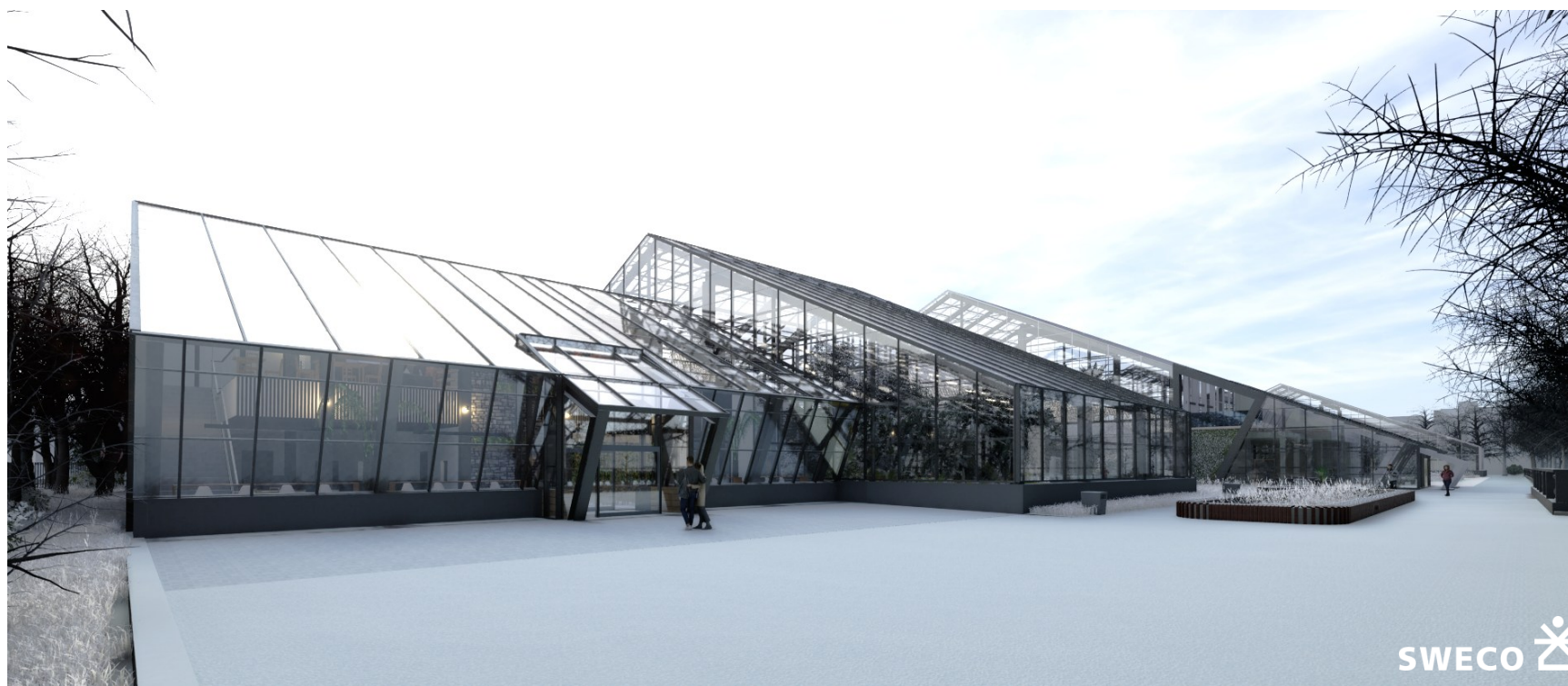
### Palmiarnia IV – planowana na 2029 r.

**2021** – z uwagi na zły stan techniczny - zawarcie umowy na koncepcję i dokumentację projektową dla **kompleksowej przebudowy obiektów Palmiarni**

**Sierpień 2025** – uzyskanie Decyzji o pozwoleniu na budowę

**Sierpień 2025** - ogłoszenie przetargu o wykonanie robót budowlanych

**Realizacja robót budowlanych 2026-2029**





## KOLEKCJA PALMIARNI

- Kolekcja liczy **1100 różnych gatunków** roślin egzotycznych zebranych w **10 pawilonach (tym pawilon akwariowy)** odpowiadającym strefom klimatycznym świata.
- Wiele okazów, w naturalnych siedliskach narażonych na wyginięcie, jest prawnie chronionych i podlega regulacjom o ochronie przyrody m.in. Konwencji W.
- Uzyskany w 2010 r. Status Ogrodu Botanicznego pozwala wykorzystać kolekcję roślin do celów, nie tylko wystawienniczych, ale także naukowych i dydaktycznych.

**wiktoria królewska** –  
największa w Polsce  
pływająca roślina z liśćmi  
o średnicy 2 m,  
mogących unieść  
kilkadziesiąt kilogramów,  
jej kwiaty kwitną  
tylko dwa dni



**oliwka europejska**  
– najdłużej rosnąca  
roślina w Palmiarni,  
posadzona w latach  
mędzywojennych,  
przetrwała II wojnę  
światową



**sagowiec australijski**  
– najstarsza roślina  
w Palmiarni, jej wiek  
ocenia się na **400 lat**



**palma kokosowa** –  
owocuje w Palmiarni  
od 2010 r., jest to  
jeden z owocuujących okazów  
w Polsce



**sukulenty** – bogactwo form  
kaktusów i wilczomleczów  
przystosowanych  
do warunków suszy, jedna z  
największych kolekcji w Polsce





**PALMIARNIA POZNAŃSKA**  
**ZAKRES PROJEKTU KOMPLEKSOWEJ PRZEBUDOWY**

**INWESTOR: Miasto Poznań**

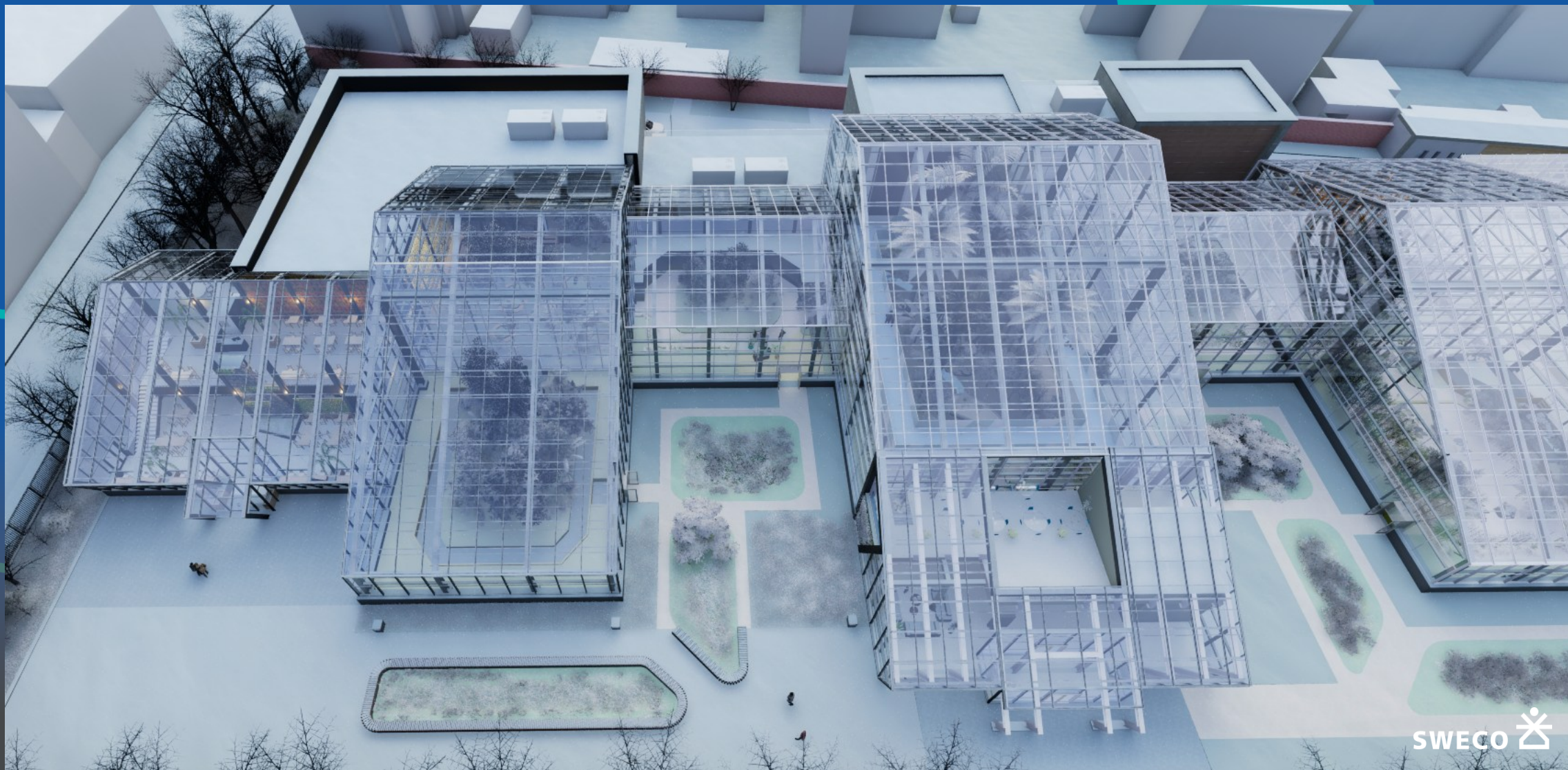
**Inwestor Zastępczy: Poznańskie Inwestycje Miejskie**

**Dysponent środków: Palmiarnia Poznańska**

**Projektant: SWECO Polska**

**Inżynier Kontraktu : SAFEGE S.A.S. Oddział w Polsce**

NOWY OBIEKT



SWECO 

\*pim

POZnań\*



**Projekt zakłada przebudowę obiektów Palmiarni, akwarium, kawiarni, budynku administracyjnego i budynków zaplecza, w tym m.in. :**

- ❖ kompleksowy remont pawilonów szklarniowych;
- ❖ przebudowę wejścia głównego;
- ❖ przebudowę i rozbudowę akwarium i kawiarni – zamiana lokalizacji;
- ❖ przebudowę i rozbudowę budynku administracyjnego;
- ❖ rewitalizację terenu obejmującą zieleń w części przy samym obiekcie – ogrody deszczowe;
- ❖ przebudowę uzbrojenia terenu;
- ❖ wymianę i modernizację infrastruktury technicznej;
- ❖ dostosowanie obiektu do potrzeb osób z niepełnosprawnościami;
- ❖ modernizację nawierzchni utwardzonych.

## Nowy pawilon wejściowy



\*pim

SWECO   
POZnań\*

## Pawilon wejściowy - planowany zakres modernizacji:

- ❖ gruntowna przebudowa wejścia głównego - powiększenie i wprowadzenie piętra podziemnego, w którym znajdą się szatnia i komfortowe toalety
- ❖ przestronny hall
- ❖ punkt z pamiątkami
- ❖ punkt sprzedaży biletów
- ❖ miejsca odpoczynku
- ❖ zakłada się zamontowanie szkła dwukomorowego - zmniejszenie energochłonności pawilonu.



... z przestronnym holem, szatniami i punktem z pamiątkkami



\*pim

POZnań\*

... z przestronnym holem, szatniami i punktem z pamiątkami



\*pim

SWECO 

POZnań\*



## NOWA JAKOŚĆ PALMIARNI



SWECO 

\*pim

POZnań\*



### **Pawilony szklarniowe – planowany zakres modernizacji:**

- ❖ wzmocnienie, usztywnienie, oczyszczenie istniejącej konstrukcji pawilonów,
- ❖ całkowita wymiana poszycia fasad i poszycia dachów w nowoczesnej technologii szklarniowej:
  - dach – główna powierzchnia doprowadzająca promienie słoneczne do kolekcji - szkło pojedyncze (najwyższy współczynnik przepuszczalności świetlnej), wraz z systemem zasłon cieniująco-termoizolacyjnych,
  - ściany pionowe – szkło podwójne (jednokomorowe) – zrównoważenie parametrów przepuszczalności świetlnej z współczynnikiem przenikalności cieplnej.

**Zmiana przeszklenia ma znacząco wpłynąć na wzrost dostępu światła naturalnego, przy jednoczesnym zmniejszeniu energochłonności budynku.**

**Ponadto w pawilonach zaplanowano:**

- ❖ utworzenie ścieżki zwiedzania na wysokości (w koronach drzew) – wraz z wyjściem na taras widokowy;
- ❖ możliwość spacerowania ścieżkami między roślinami – jak w dżungli;
- ❖ powiększenie kolekcji roślin o specjalnych wymaganiach poprzez utworzenie odpowiednio klimatyzowanych gablot;
- ❖ stworzenie przestrzeni rekreacyjno – edukacyjnej w formie mini amfiteatru;
- ❖ wyeksponowanie roślin wodnych w nowym, całkowicie przeziernym zbiorniku.

NOWOŚĆ! Ścieżka na wysokości (w koronach drzew) wraz z tarasem widokowym



\*pim

SWECO 

POZnań\*





\*pim

POZnań\*





SWECO 

\*pim

POZnań\*





\*pim

POZnań\*





\*pim

POZnań\*





\*pim

POZnań\*





SWECO 

\*pim

POZnań\*





SWECO



\*pim

POZnań\*





\*pim

POZnań\*



Akwaria wielkokubaturowe (łącznie ponad 988 tys. litrów wody)



\*pim

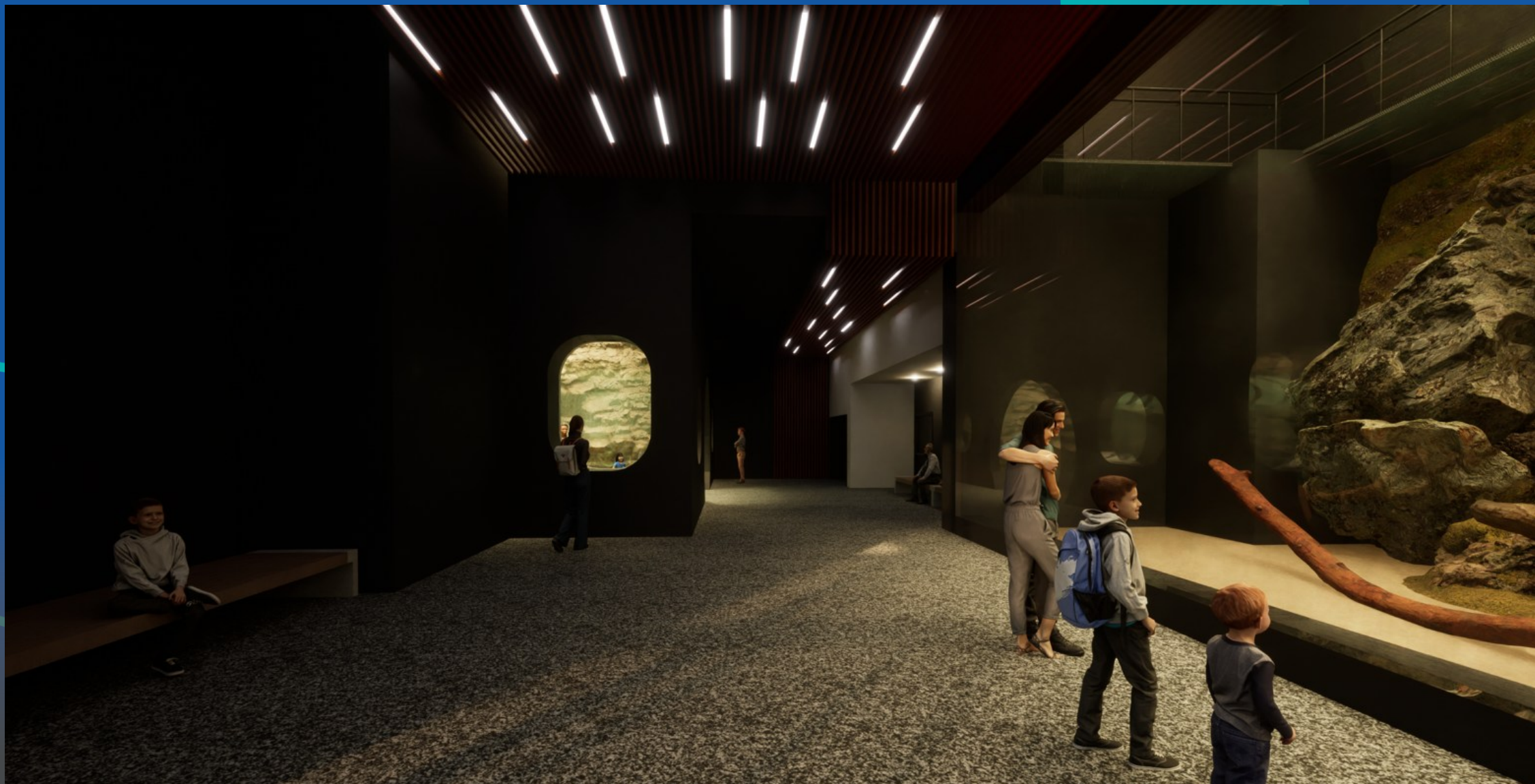
SWECO 

POZnań\*

### **Akwarium – zmiana lokalizacji i rozbudowa – planowany zakres:**

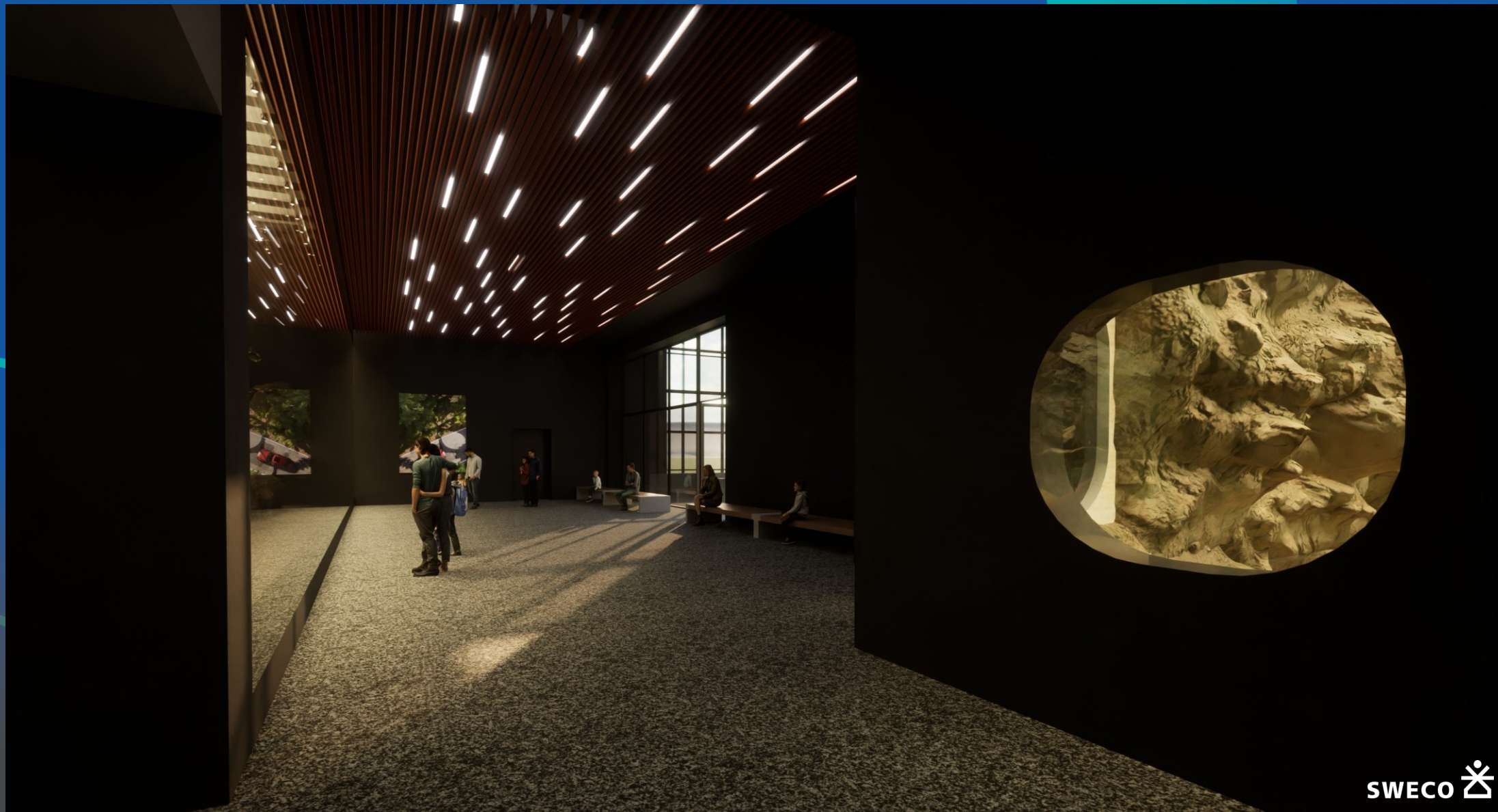
- ❖ rozbiórka istniejących obiektów;
- ❖ budowa nowego akwarium - częściowo w miejscu dzisiejszej kawiarni;
- ❖ powstanie dwóch wielkokubaturowych zbiorników akwariowych, w tym akwarium tunelowe - łączna pojemność ponad 988 tys. litrów - wyeksponowanie różnych dużych ryb rzecznych z Ameryki Południowej, wśród nich Arapaima gigas, a także gatunków ławicowych takich jak piranie;
- ❖ ekspozycje składające się dwóch dużych akwariów o łącznej powierzchni 186,7m<sup>2</sup>, jeden z nich o powierzchni 88,6m<sup>2</sup> i pojemności 396 000 litrów, a drugi o powierzchni 98,1 m<sup>2</sup> i pojemności 592 476 litrów. Jedno z akwariów wyposażone będzie w przeszklony tunel, przez który będą poruszać się zwiedzający





\*pim

POZnań\*



SWECO 

\*pim

POZnań\*



ZBIORNIK Z AKRYLOWYM PRZEJŚCIEM TUNELOWYM




\*pim

POZnań\*

ZBIORNIK Z AKRYLOWYM PRZEJŚCIEM TUNELOWYM



SWECO 

\*pim

POZnań\*



Kawiarnia z antresolą i wyjściem na park z zewnętrznym ogródkiem kawiarnianym



SWECO 

\*pim

POZnań\*

### **Kawiarnia – zmiana lokalizacji – planowany zakres:**

- ❖ rozbiórka istniejących obiektów;
- ❖ budowa nowego dwupoziomowego obiektu kawiarni - z widokiem i wyjściem na Park Wilsona;
- ❖ kawiarnia w stylistyce pawilonu szklarniowego (szkło dwukomorowe), na dachu planowana zespolona szyba fotowoltaiczna;
- ❖ całkowicie przystosowany dla osób z niepełnosprawnościami.





\*pim

POZnań\*





\*pim

POZnań\*





\*pim

POZnań\*





SWECO 

\*pim

POZnań\*





### Budynek administracyjny – planowany zakres:

- ❖ rozbudowa w celu poprawy warunków pracy – nowe szatnie, powierzchnie biurowe, salka konferencyjna, powierzchnie socjalne, winda;
- ❖ na dachu budynku planowana jest lokalizacja paneli fotowoltaicznych.



Obecna powierzchnia zabudowy obiektów	Projektowana powierzchnia zabudowy
5 467 m <sup>2</sup>	6 220 m <sup>2</sup>
Aktualna kubatura	Kubatura po przebudowie
52 746 m <sup>3</sup>	68 620 m <sup>3</sup>



## Zmniejszenie rocznego zapotrzebowania na energię 61,33%



# HARMONOGRAM

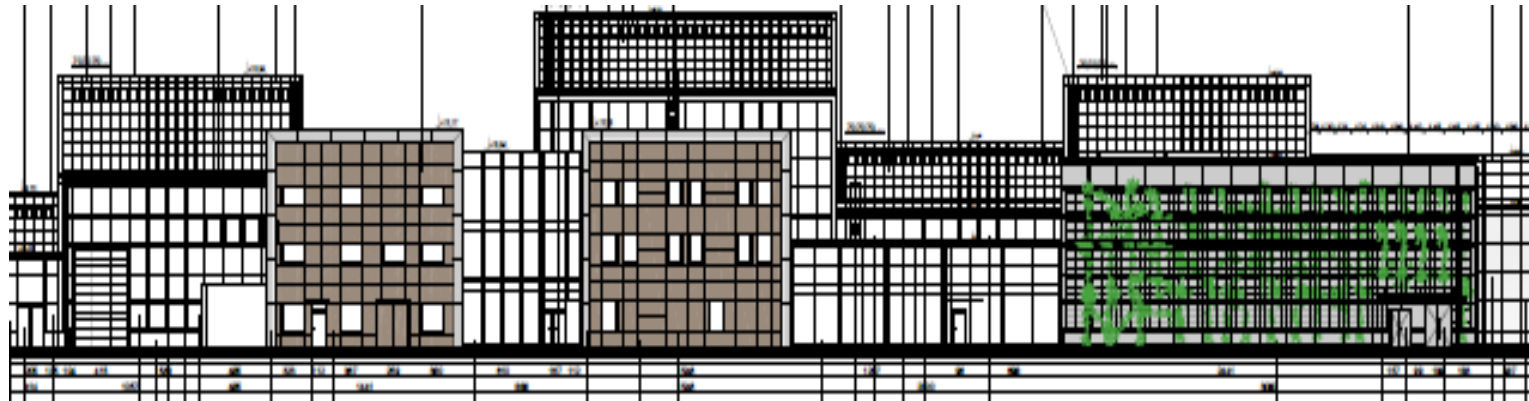
\*pim

POZnań\*

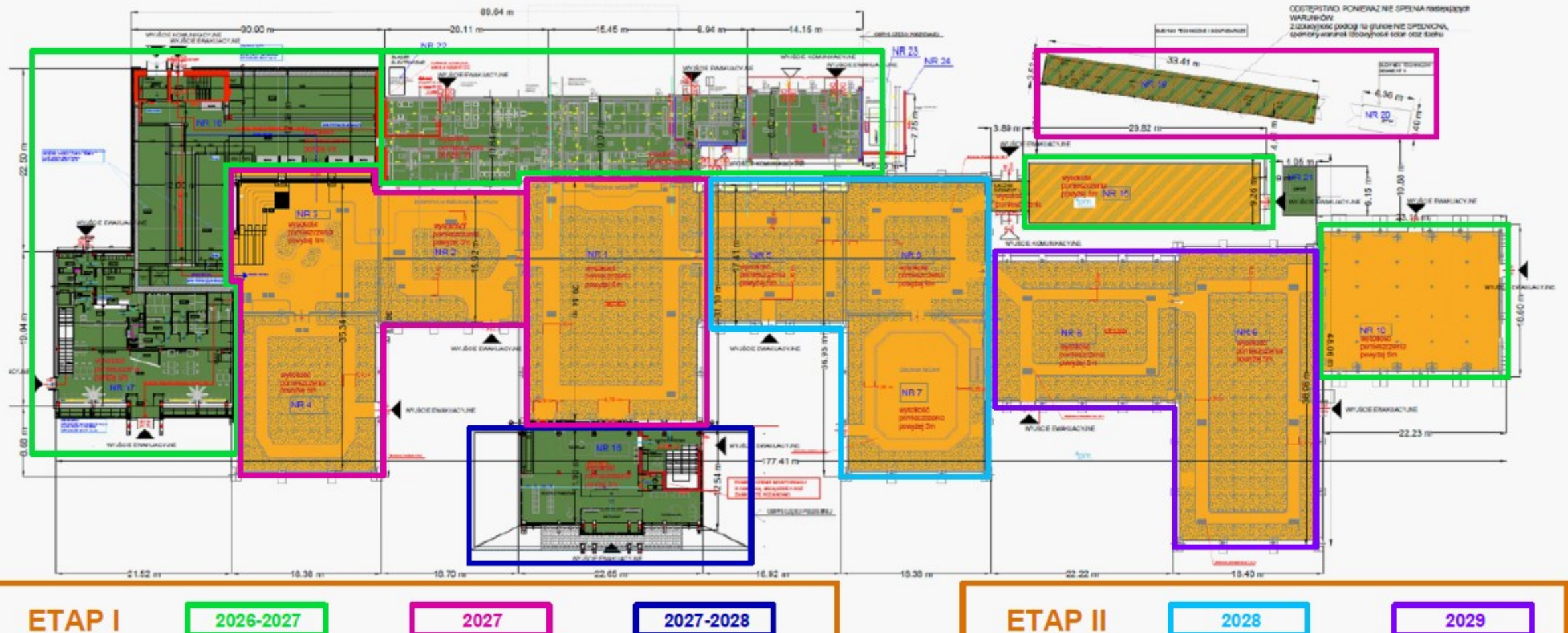


## HARMONOGRAM PRAC

- Otwarcie pierwszej części obiektu – 2028 r. (częściowe pozwolenie na użytkowanie)
- Otwarcie całości obiektu – 2029 r.



# KOLEJNOŚĆ WYKONYWANYCH PRAC





## OBOWIĄZKI WYKONAWCY

- ZNAJOMOŚĆ SZCZEGÓŁOWEGO OPISU PRZEDMIOTU ZAMÓWIENIA
- STOSOWANIE WYTYCZNYCH ZAWARTYCH W PRZEPISACH PRAWA LOKALNEGO
- ORGANIZACJA ZAPLECZA BUDOWY ORAZ DRÓG DOJAZDOWYCH
- ZABEZPIECZENIE ROŚLIN ZNAJDUJĄCYCH SIĘ W KOLEKCJI PALMIARNI
- ZAPEWNIENIE ZAPLECZA SOCJALNEGO PRACOWNIKOM PALMIARNI
- WYKONANIE ROBÓT BUDOWLANYCH ZGODNIE Z PRZEPISAMI  
W SZCZEGÓLNOŚCI Z WYDANĄ DECYZJĄ O POZWOLENIU NA ROZBIÓRKI  
I BUDOWĘ A TAKŻE Z PROJEKTEM TECHNICZNYM
- OPRACOWANIE PROJEKTÓW WARSZTATOWYCH
- STOSOWANIE SIĘ DO WYTYCZNYCH I POLECEŃ ZAMAWIAJĄCEGO  
ORAZ INŻYNIERA KONTRAKTU

Dziękujemy za uwagę!

